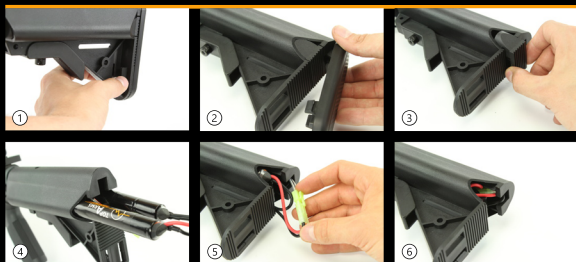


NÁVOD K OBSLUZE

JAK ZAPOJIT BATERII



Stiskněte obě pojistky pažby směrem k sobě a patku pažby odklopte a sundejte (obr. 1-2). Vytáhněte plastovou krytku baterie (obr. 3). Vložte baterii do otvorů v pažbě. Každý díl baterie do jednoho otvoru (obr. 4). Použijte typ Mini CQB. Doporučujeme TopArms baterie o napětí 8,4V, nebo 9,6V (kódy zboží 5176 resp. 5177). Pro snazší vložení baterie vysuňte pažbu o 1-2 stupně (viz. Jak upravit délku pažby). Zapojte konektor baterie (obr. 5) do konektoru zbraně a zasuňte jej do volného místa v pažbě (obr. 6). Vložte zpět plastovou krytku baterie. Nasuňte a "zacvakněte" gumovou krytku pažby.

JAK ZAPOJIT BATERII (VLTOR)



Tahem dolů sejměte gumovou patku pažby (obr. 1). Vyklepěte pojistku na spodní straně pažby (obr. 2). Stlačte pojistku posunu pažby (obr. 3). Tím se uvolní patky bočních krytů baterie, které sejměte a vysuňte pažbu do maximální polohy (obr. 4). Vzniklým otvorem prostrčte jednu část baterie typu Mini CQB. Doporučujeme TopArms baterie o napětí 8,4V, nebo 9,6V (kódy zboží 5176 resp. 5177). Zapojte konektor baterie. Přiložte boční kryty baterií, stiskněte pojistku posunu pažby, aby patky krytek mohly být zajištěny. Zamáčkněte pojistku patek. Nasuňte gumovou patku pažby.

JAK UPRAVIT DÉLKU PAŽBY



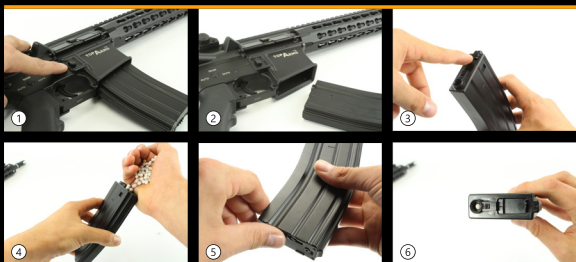
Pro upravení délky pažby stlačte pojistku vysouvání pažby (obr. 1). Pojistku držte stlačenou a tahem nastavte požadovanou délku pažby - pažba má šest aretačních poloh. Po vysunutí pažby na požadovanou délku uvolněte pojistku vysouvání pažby (obr. 2). Správně zajištění poznáte podle slyšitelného "cvaknutí" aretačního kolíku.

ZMĚNA REŽIMU STŘELBY



Stejně jako skutečná zbraň má i tento model přepínač režimu střelby. Přepínání mezi režimy střelby (jednotlivé rány - dávka) a polohou zajištěno se nastavuje pomocí přepínače režimu střelby. Šipka na přepínači ukazující na "SAFE" znamená zajištěnou spoušť (obr. 1). Režim "SEMI" umožňuje střelbu po jednotlivých ranách - jeden stisk spouště = 1 vystřelená kulička (obr. 2). V režimu "AUTO" vystřelí zbraň po stisku spouště dávku (obr. 3). Délka dávky (množství vystřelených kulíček) závisí na době, kdy je spoušť stisknuta.

JAK NAPLNIT ZÁSObNÍK



Vyjměte zásobník ze zbraně - uvolňovač zásobníku se nachází na pravé straně zbraně (obr. 1-2). V horní části zásobníku otevřete otvor pro vyspání kulíček (obr. 3). Zásobník naplňte kulíčkami a otvor zavřete (obr. 4). Natáhněte zásobník pomocí ozubeného kola ve spodní části zásobníku (obr. 5). Ukončete natahování zásobníku v okamžiku, kdy uslyšíte cvaknutí mechanismu. Zavřete otvor pro vyspání kulíček a založte zásobník do zbraně - uslyšíte "cvaknutí" zámku uvolňovače zásobníku. Průběžně dotahujte zásobník po cca 50 ranách. Po střelbě zásobník vyjměte, vyprázdněte a uvolněte pružinu pomocí jezdecky na horní straně zásobníku (obr. 6). Doporučujeme kompatibilní a spolehlivé zásobníky TopArms (kódy zboží 4413, 4414, 4415, 4452 a 4825).

JAK NASTAVIT HOP-UP



Hop-up je systém dodávající rotaci vystřelené kuličky, která zvyšuje přesnost a dostřel. Pro jeho regulaci jemně zatáhněte za páku závěru (obr. 1). Otevře se tím prachová krytka a šachta umožňující přístup k hop-up komoře. Otáčením kolečka nastavujeme míru rotace kuličky a tím i její dráhu - vztlak (obr. 2). Optimální dráha střelby je mírné nadnesení kuličky (obr. 3). Je tak zajištěno co největší dostřel. Nastavení provádějte vždy od zcela uvolněné polohy (otáčením ve směru hodinových ručiček dochází k utahování). Příliš utahovaný hop-up může způsobit ucpání zbraně a její vážné poškození. Po nastavení hop-up uvolněte závěr stlačením záhybu závěru na levé straně zbraně nad spouští (obr. 5) a ručně zavřete prachovou krytku závěru (obr. 6).

JAK VYUŽÍT R.I.S. LIŠTU



R.I.S. lišta je univerzální způsob montáže doplňkového příslušenství. Svoji zbraň si může vylepšit o puškohledy, kolimátory, přídavná mířidla, taktické svítilny, bateriové boxy a další příslušenství.

JAK NASTAVIT MÍŘIDLA



Jemným tahem vyklepěte obě mířidla do svislé polohy. Pro seřizování mířidel slouží dva šrouby na hlavním mířidle. Boční šroub umožňuje stranovou korekci mířidla a šroub umístěný přímo na vyklápěcím mířidle umožňuje korekci výškovou. Typ mířidla závisí na modelu zbraně.

NÁVOD K OBSLUZE

BEZPEČNOSTNÍ POKYNY

Tento výrobek je považován v České republice za zbraň kategorie „D“ ve smyslu zákonů č. 119/2002 Sb. o zbráních a střelivu a č. 229/2016 Sb., proto se na něj vztahují veškerá příslušná ustanovení tohoto zákona a souvisejících předpisů. **Výrobek je určen pouze pro osoby starší 18ti let.** Airsoftové zbraně nejsou hračky a nepatří do rukou dětem!

Dbejte zvýšené opatrnosti při vybalování zbraně z přepravního obalu, aby nedošlo k jeho pádu (nebo jeho části) a nedošlo ke škodě na majetku, nebo zdraví. Při přepravě mohlo dojít k uvolnění některé součásti. Ušchovejte původní obal. Je konstruován pro bezpečný transport a uložení modelu.

Zbraň je určena pro rekreační terčovou střelbu ve venkovních prostorech. V uzavřených prostorech hrozí poškození majetku, nebo zranění odraženou plastovou kuličkou. Při střelbě používejte ochranné brýle k tomu určené, jenž splňují platné normy ochranných prostředků - doporučujeme certifikované brýle TopArms.

Nikdy nepoužívejte již jednou vystřelené BB projektily. Mohou způsobit zaseknutí nebo poškození zbraně stejně tak jako nekvalitní, špatně odlité, či znečištěné kuličky.

Je zakázáno tuto zbraň vydávat za zbraň ostrou, zejména v souvislosti s pohrůžkou druhé osobě.

Zbraň je zakázáno užívat a viditelně nosit na veřejně přístupných místech.

Nemiřte úmyslně ani v nepozornosti na lidi, zvířata a křehké předměty.

Nenechávejte zbraň bez dozoru a v dosahu malých dětí.

Rozebírání, upravování, či jiné zásahy do zbraně jsou přísně zakázány (vyjma úkonů nutných k pravidelné údržbě zbraně). Servis zbraně svěřujte vždy pouze autorizovanému servisu. Neodborný zásah může způsobit vážné škody nebo zranění uživateli či třetím osobám.

Zbraň nepoužívejte při teplotách pod +15°C a nad +30°C. Hrozí vysoké nebezpečí křehkých lomů namáhaných materiálů. Chraňte před zdroji tepla - topením, bodovými světly, ohněm, přímým slunečním svitem, působením vlhkosti, vodou či agresivním prostředím a prachem.

Doporučujeme používat pouze kvalitní a značkové střelivo.

Se zbraní nikdy nestřílejte na prázdko bez kuliček. Výjimkou je pouze tzv. „rána jistoty“ pro ověření, zda po vyjmutí zásobníku nezůstala v komoře kulička. Střelba na prázdko bez kuliček poškozuje zbraň a může vést ke zlomení převodového mechanismu zbraně.

Nepřetahujte pružinu zásobníku. Snadno může dojít k přetržení pružiny či jinému poškození mechanismu. Ukončete natahování zásobníku v okamžiku, kdy uslyšíte cvakání mechanismu.

Při ukončení střelby vyjměte zásobník ze zbraně a vysypte zbývající kuličky z podávací šachty zbraně. Maximálně povolte hop-up. Vystřelte ze zbraně 3 až 5 ran v režimu jednotlivých ran, aby se uvolnila pružina a zároveň vystřelila poslední kulička, která mohla zůstat v hlavni. Vyjměte baterii a vybijte zásobník.

Střelbu provádějte bez prudkých pohybů, které by mohly namáhat zbraň.

Zabraňte vniknutí prachu a nečistot do mechanismu zbraně nebo zásobníku.

V případě škody na majetku či výrobku způsobené nedodržením bezpečnostních pokynů uvedených v Návodu k použití se dovozce vyvazuje z odpovědnosti za tyto škody. Výrobce dále nenese odpovědnost za materiální škody či poranění osob způsobené v důsledku nedodržení bezpečnostních pokynů výše uvedených. V těchto případech je záruka neplatná.

ÚDRŽBA ZBRANĚ

Elektrické zbraně vyžadují jen základní snadnou údržbu. Především je vhodné čistit hlavni nasucho pomocí čistící tyčky (není v balení).

V případě zaprášení lze výrobek jemně otřít ve vlažné vodě navlhčeným hadříkem a následně výrobek vytřít do sucha.

K mazání zbraně a zásobníku lze použít výhradně silikonový olej. Nikdy nepoužívejte přípravky jenž jsou agresivní vůči gumě, plastu a slitinám lehkých kovů. Pokud je HopUp systém nastaven na příliš velký přítlak, může dojít k zaseknutí kuličky v komoře. V tomto případě okamžitě přestaňte střílet, zcela povolte HopUp a zkuste vystřelit jeden výstřel.

Pokud je kulička stále zaseklá v hlavni, použijte čistící tyčku a od konce hlavni kuličku vytlačte ven. Prevence proti ucpávání kuliček v hlavni může být nastříkání malého množství silikonového oleje do šachty komory zbraně. Po této aplikaci silikonového oleje zpravidla dochází ke krátkodobé nefunkčnosti rotace střely. Poškození vnitřního mechanismu vlivem přílišného nastavení HopUp zařízení patří mezi nejčastější poruchy!

Nepřetěžujte mechanismus zbraně příliš dlouhými dávkami. Ideální je střelba v režimu dávka o délce 5 až 10 ran na jedno stisknutí spouště.

Po vyjmutí zásobníku obvykle vypadnou 4 kuličky ze zásobníkové šachty - je to běžné (dáno konstrukcí zbraně).

Počet výstřelů na jedno nabití baterie závisí na její kapacitě, režimu střelby, okolní teplotě a jejím technickém stavu.

Je možné, že nedojde k výstřelu po přepnutí do režimu jednotlivých ran. V takovém případě přepněte do režimu dávka, vystřelte cca 5 ran a následně přepněte zpět na jednotlivé rány. Při záběhu nové zbraně může motorek vydávat mírný zápach opalujících se uhlíků. Toto není závada výrobku.

JAK OVĚŘIT PRAVOST ZBRANĚ



Z důvodu rozlišení originální distribuce E&C od neznačkové kopie, je každá zbraň E&C z oficiální distribuce AirsoftPro označena jedinečným sériovým číslem umístěným na lučičku spouště. Pravost zbraně můžete jednoduše ověřit na webové adrese www.airsoftpro.cz/original-ec nebo stačí telefonem/tabletem načíst QR kód vpravo. Dalším označením originálu je hologram "AirsoftPro Official Distribution" na vnější straně šachty zásobníku a pečeť "AirsoftPro Warranty" umístěná na převodovém mechanismu. Pečeť je viditelná po vyjmutí zásobníku na dně šachty zásobníku. Takto označené zbraně E&C jsou pro Vás zárukou, že za své peníze dostáváte kvalitní originál pyšníci se vysokou spolehlivostí a minimální poruchovostí.

